



## Gマーク申請受付期間

令和4年7月1日(金)～同7月14日(木) ※土・日曜日は除く

ただし、郵送の場合は7月12日(火)までに愛知県貨物自動車運送適正化事業実施機関必着。

## 申請受付場所・時間

中部トラック総合研修センター

(みよし市福谷町西ノ洞21-127)

9時00分～16時00分(時間厳守)

TEL 0561-76-2242



一般社団法人

## 愛知県トラック協会

<https://ssl.aitokyo.jp>

今回の会員限定コンテンツ閲覧のユーザー名とパスワードは

ユーザー名/  
パスワード/ 　　　　　　　　　　　です。

※有効期限：令和4年7月31日

※詳細は当協会ホームページをご覧ください。

# CONTENTS

2022年6月  
第555号

- ◆ 第1回 理事会  
第1回 常任理事会 …… 1
- ◆ 新入会員 …… 6
- ◆ 会員事業者名称等変更 …… 7
- ◆ 令和4年度 第1回  
運行管理者試験のご案内 …… 9
- ◆ 支部だより …… 14
- ◆ 海上コンテナ部会  
ツイストロック街頭監査指導を実施 …… 16
- ◆ セメント部会  
令和4年度 通常総会開催 …… 16
- ◆ 一般診断 (CRT) のご案内 …… 17
- ◆ 国道23号通行ルール …… 18
- ◆ 業務課からのお知らせ …… 19
- ◆ 令和4年度 全ト協表彰  
優秀運転者顕章候補者の推薦について …… 20
- ◆ 関係事業所の皆様に対する  
交通事故防止について (依頼) …… 22
- ◆ 運転中のスマホ操作厳禁! …… 23
- ◆ 軽油価格調査 [4月末調査分] …… 24
- ◆ 軽油価格調査 [5月末調査分] …… 25
- ◆ 中部タンクトラック部会  
第65期定時総会 …… 26
- ◆ ダンプトラック部会  
第45回通常総会開催 …… 26
- ◆ 委員会・部会活動状況 …… 27
- ◆ 支部行事 …… 28
- ◆ 青年部会 …… 29  
5月会議・委員会開催状況
- ◆ 女性部会 …… 30
- ◆ 陸 災 防 …… 31  
修了証がプラスチックカードに変わりました

# 第 1 回 理 事 会

## 第 1 回 常 任 理 事 会

令和 4 年 5 月 19 日（火）10 時 00 分から愛知県トラック会館 5 階ホールで開催

### （審 議 事 項）

#### 1. 総務委員会からの答申について

##### (1) 令和 5 年度 税制改正・予算に関する要望事項について

総務部 村上課長より資料（総審議 1）に基づき説明した。

#### （概 要）

来年度の税制改正・予算の要望事項として、各支部から出された本内容を全ト協に要望したい。なお、道路関係は 3 月頃に別途取り纏めていることから、その他の部分について要望を行いたい。

議長は議場に諮り原案通り承認された。

##### (2) 近代化基金運営専門委員会からの答申について

財務室交付金担当兼経理担当 杉本課長より資料（総審議 2）に基づき説明した。

###### 1. 第 12 回ポスト新長期規制適合車導入に係る近代化基金融資申込について

5 月 — 10 件 210,920 千円 —

議長は議場に諮り原案通り承認された。

##### (3) 業務施設運営専門委員会からの答申について

財務室 露木室長より資料（総審議 3）に基づき説明した。

1. トラック会館整備事業に伴う日程計画及び資金計画（案）について
2. トラック会館整備事業に係る債務負担及び収支予算書への注記の追加について

議長は議場に諮り原案通り承認された。

#### (4) 第 16 回 通常総会提出議案について

総務部 村上課長より資料（総審議 4）に基づき説明した。

開催日時 令和 4 年 6 月 20 日（月）

開催場所 名古屋東急ホテル（名古屋市中区）

議長は議場に諮り原案通り承認された。

#### (5) 令和 3 年度 事業報告（案）について

研修部 山岸部長及び適正化事業部 上野部長及び業務部 成田部長及び企画広報部 長谷川部長及び総務部 寄田次長及び財務室交付金担当兼経理担当 杉本課長より資料（総審議 5）に基づき説明した。

##### （概 要）

長引くコロナ禍で、エッセンシャルワーカーとしての役割を担うトラック運送事業者の経営基盤を支えるため、ワクチンの集団接種を斡旋するなど新型コロナウイルス感染症対策を推進したほか、積極的な事業者支援活動により、「標準的な運賃」は協会の約 70% が届出、「働きやすい職場認証制度（運転者職場環境良好度認証制度）」の取得は全国 1 位となった。

また、人材不足に困窮するトラック運送業界への就職希望者の増加を目指し、就職面談会の開催や高校における進路ガイダンスの実施、トラックフェスティバルにおける参加型アトラクションなどを通じ、トラック輸送の重要性や必要性について幅広い年代に向けた PR 活動を行った。

更に、県内で多発する交通事故の根絶を目指し、トラック・セーフティー・ラリーなど様々な事故防止活動を行った結果、会員事業者が関与する事業用貨物自動車交通事故死者数は 2 名となり、昨年と比べ 8 名の減少となった。

加えて、輸送の安全の確保に係る人材育成のための実践的研修の充実を図るとともに、事業継続計画 (BCP) に基づく緊急物資輸送体制の整備に向けた諸対策を推進した。

議長は議場に諮り原案通り承認された。

## (6) 令和3年度財務諸表（案）及び公益目的支出計画実施報告（案）について

財務室交付金担当兼経理担当 杉本課長より資料（総審議6）に基づき説明した。

議長は議場に諮り原案通り承認された。

## (7) 定款の一部変更（案）について

総務部 村上課長より資料（総審議7）に基づき説明した。

### （概要）

トラック会館建て替え期間中、中部トラック総合研修センターに仮移転する関係上、定款を一部変更する。

議長は議場に諮り原案通り承認された。

## 2. 理事の変更選任（案）について

総務部 村上課長より資料（審議2）に基づき説明した。

### （概要）

一部の理事について、選任を変更とする。なお、変更内容については、6月20日の通常総会にて上程する。

議長は議場に諮り原案通り承認された。

## 3. 入退会の承認について

総務部 村上課長より資料(審議3)に基づき説明した。

入会 11 社 / 退会 9 社

令和4年5月19日時点 会員数 2,682 社

議長は議場に諮り原案通り承認された。

#### 4. 災害対策委員会からの答申について

総務部 村上課長より資料（審議4）に基づき説明した。

##### （概要）

例年同様、令和4年度も大規模地震災害を主とした各市町村の防災訓練に参加協力する。

議長は議場に諮り原案通り承認された。

#### （報告事項）

##### 1. 未収会費について

財務室 露木室長より、資料(報告1)に基づき、報告した。

##### 2. 令和3年度運輸事業振興助成交付金実績報告について

財務室交付金担当兼経理担当 杉本課長より、資料(報告2)に基づき、報告した。

##### 3. 令和3年度施設運営基金及び施設運営積立金運用実績報告について

財務室交付金担当兼経理担当 杉本課長より、資料(報告3)に基づき、報告した。

##### 4. 支部行事結果報告について

業務部支部事業課 小原課長より、資料(報告4)に基づき、報告した。

##### 5. 定款23条に基づく業務報告について

金子常務より、資料(報告5)に基づき、報告した。

##### 6. 標準的な運賃の届出について

業務部 成田部長より、資料(報告6)に基づき、報告した。

県内会員事業者による届出 1,375社 / 2,007社(68.51%)

※令和4年5月13日時点の届出状況

## 7. 交通事故情勢について

業務部 成田部長より、資料(報告7)に基づき、報告した。

### 【県内事故】(令和4年4月)

集 計 数	月 計			年 計		
	件 数	負 傷 者 数	死 者 数	件 数	負 傷 者 数	死 者 数
発 生 率	1,897	2,280	9	7,389	8,674	43
前 年 比	-136	-122	1	-563	-678	14

### 【事業用トラック】(令和4年4月)

	件 数 ( 月 )	死 者 数 ( 月 )	件 数 ( 年 )	死 者 数 ( 年 )
事 業 用	4	4	6	6
会 員	1	1	3	3
第一原因	1	1	2	2

議長は本日の審議・報告事項が終了したことを確認し、閉会を告げた。

## 新 入 会 員

支部	名 称	所 在 地	代 表 者	車 両 数			電 話
				大	中	小	
第一	岡山通運 (株) 中部営業所	〒702-8003 岡山県岡山市中区新築港9番地の10 (連) 〒485-0084 小牧市大字入鹿出新田字牛屋1031-9(ダイヤセー倉庫運輸棟内)	岸本 賢治	5	0	0	(0568) 65-6090 FAX 65-6091
尾東	(株) アルプス物流 瀬戸営業所	〒223-0057 神奈川県横浜市港北区新羽町1756 (連) 〒489-0003 瀬戸市穴田町972	佐々木正信	0	4	1	(0561) 86-8731 FAX 86-8732
尾西	山桂青果 (株)	〒491-0934 一宮市大和町苅安賀字下東出69番地2	小林 修一	0	6	1	(0586) 43-5771 FAX 43-5772
尾西	(有) 愛岐物産	〒483-8258 江南市上奈良町久保8番地	吉田 紀成	3	0	2	(0587) 55-7223 FAX 55-7299
尾西	(株) キャリアカーサービス 弥富営業所	〒514-0015 三重県津市寿町18番15号 (連) 〒496-0912 愛西市東保町宗十28番地の1	栗田 佳明	0	24	0	(0567) 55-9455 FAX 55-9456
尾西	(有) 興陽運輸	〒497-0033 海部郡蟹江町大字蟹江本町 字ヤノ割2番地2-401	西本 忠義	3	1	2	(0567) 95-2111 FAX 95-2113
尾西	(株) 更進物流	〒494-0001 一宮市開明字蒲原72番地	堀田 信彦	0	30	0	(0586) 82-0900 FAX 82-0901
西三	(株) 森下商会	〒446-0001 安城市里町高根243番地 (連) 〒470-1216 豊田市和会町西八幡132	森下 清太	9	0	0	(0566) 95-5644 FAX(0565) 85-4325
西三	(株) 美輝総業	〒470-0116 日進市東山1丁目1145番地 (連) 〒470-0207 みよし市福谷町蟹畑41-2	勝矢 美貴	11	0	0	(0561) 76-9394 FAX 76-9395
西三	(株) 丸勝	〒444-0703 西尾市西幡豆町中央台101	川越 勝雄	2	2	1	(0563) 77-2817 FAX 77-2817
西三	(株) SPEEDLINE 三河営業所	〒510-1312 三重県三重郡菟野町竹成286番地5 (連) 〒447-0081 碧南市吹上町4丁目65-1	半田 勇三	0	5	0	(059) 329-6204 FAX 329-6205

## 退 会 会 員

支部	名 称	所 在 地	支部	名 称	所 在 地
第二	(有) 丸徳運輸	名古屋市南区	尾東	ドリーム物流 (株) 小牧営業所	小牧市
第二	熱田運送 (株)	名古屋市熱田区	尾東	(有) まゆみ輸送	丹羽郡大口町
第四	日通名古屋運輸 (株)	名古屋市南区	知多	(有) 皆川建運	常滑市
第四	(資) 梅博運輸	名古屋市中川区	知多	マエノ運輸 (有)	新城市
第四	(有) 丸信通商	名古屋市中村区			



会員事業者名称等変更

受付	変更内容	支部	新	旧
令和4年4月12日	代表者	第一	総合警備保障株式会社 勝又 将輝	坂本 和久
令和4年4月15日	代表者	第一	トランコム株式会社 武部 篤紀	恒川 穰
令和4年4月19日	代表者	第一	トランコムEX東日本株式会社 山本 大輔	神野 裕弘
令和4年4月19日	代表者	第一	トランコムEX中日本株式会社 原田 拓也	白木 稚也
令和4年4月19日	代表者	第一	トランコムEX西日本株式会社 高橋 智哉	白木 稚也
令和4年4月19日	事業者名 代表者	第一	トランコムTS株式会社 富田 良樹	トランコムトランスポートサービス株式会社 宮地 克巳
令和4年5月11日	代表者 電話番号 FAX番号	第一	日本空輸株式会社 名古屋支店 名村 進治 052-365-3402 052-363-2090	伊藤 通恭 052-365-3400 052-363-2130
令和4年4月14日	事業者名 代表者	第二	岩本運輸合同会社 岩本 成明	岩本運輸合資会社 岩本 文吉
令和4年4月21日	代表者	第二	日本植物運輸株式会社 柏村 勇太	柏村 哲徳
令和4年4月25日	代表者	第二	米山運輸株式会社 米山 孝弘	遠本 政憲
令和4年4月20日	電話番号 FAX番号	第三	株式会社山村組 052-304-9200 052-304-9211	052-302-6990 052-302-7027
令和4年4月21日	事業者住所	第三	柴田運輸株式会社 大阪府門真市桑才新町30番5号	大阪府東大阪市布市町1-2-10
令和4年4月21日	支部	第三	株式会社フジトランスロードサービス 名古屋第三支部	名古屋第四支部
令和4年5月11日	代表者	第三	三井倉庫株式会社 田中 忠司	三宅 和裕
令和4年5月11日	代表者	第三	佐川急便株式会社 名古屋営業所 小池 俊一	永野 真宏
令和4年4月18日	事業者名 代表者	第四	NX日本通運株式会社 名古屋支店 天白 敦	日本通運株式会社 名古屋支店 古江 忠博
令和4年4月19日	代表者	第四	ロジトライ中部株式会社 合谷 周一	鈴木 博美
令和4年4月11日	代表者	尾東	株式会社サムトランスポート 光永 直志	早川 紀郎
令和4年5月11日	事業者住所 連絡先住所 電話番号 FAX番号	尾東	有限会社春光商運 小牧市池之内148-1 485-0804 小牧市池之内148-1 0568-65-7031 0568-79-8022	春日井市東野町7-1-11 486-0817 春日井市東野町7-1-11 0568-81-5301 0568-81-8703
令和4年5月11日	事業者住所 連絡先住所 電話番号 FAX番号	尾東	有限会社丸貴商運 小牧市池之内148-1 485-0804 小牧市池之内148-1 0568-65-7031 0568-79-8022	春日井市東野町7-1-11 486-0817 春日井市東野町7-1-11 0568-81-5301 0568-81-8703

会員事業者名称等変更

受付	変更内容	支部	新	旧
令和4年4月8日	事業者住所	尾西	中部急配株式会社 名古屋市瑞穂区甲山町1丁目60番	名古屋市瑞穂区前田町2-60-2
令和4年4月11日	代表者	尾西	トールエクスプレスジャパン株式会社 奥村 直輝	林 功二郎
令和4年4月18日	代表者	尾西	株式会社サンロジスティクス 真崎 克融	森島 国弥
令和4年4月20日	事業者名	尾西	大和物流株式会社 愛知支店	大和物流株式会社 愛知営業所
令和4年4月21日	電話番号 FAX番号	尾西	株式会社S Bトランスポートシステム 0567-69-5755 0567-69-5757	0567-67-2154 0567-67-2154
令和4年5月10日	代表者	尾西	株式会社JAFメディアワークス 小澤 克浩	谷 年秀
令和4年5月11日	代表者	尾西	石硝運輸株式会社 山下 登	稲本 弘希
令和4年4月8日	事業者名 代表者	知多	大豊運輸倉庫株式会社 大高 良二	大豊商事株式会社 大高 淳二
令和4年4月15日	代表者 電話番号 FAX番号	知多	三重水産運輸有限会社 橋本 和昌 0569-64-6101 0569-64-6102	橋本 和征 0569-65-2533 0569-65-2532
令和4年4月20日	代表者	知多	JFE物流中部株式会社 小川 健一	酒井 忠之
令和4年5月11日	代表者	知多	株式会社常滑コンテ 清水 裕史	溝口 春雄
令和4年4月8日	代表者	西三	有限会社アサノロジスティクス 吉田 将之	八木 敏夫
令和4年4月14日	事業者住所 連絡先住所 電話番号 FAX番号	西三	株式会社M.S.C輸送 安城市赤松町北新屋敷86番地3 446-0046 安城市赤松町北新屋敷86番地3 0566-93-5840 0566-93-3925	静岡県磐田市富丘858番地1 444-0073 岡崎市能見通1丁目60番地 0564-73-8770 0564-73-8771
令和4年4月18日	代表者	西三	株式会社マルヤス物流サービス 井上 雅嗣	林 敏夫
令和4年4月20日	事業者住所 連絡先住所	西三	三ヶ根運輸有限会社 西尾市西幡豆町黒松82 444-0116 額田郡幸田町芦谷坂下2-1	西尾市西幡豆町轟口32-1 444-0703 西尾市西幡豆町轟口32-1
令和4年4月21日	代表者	西三	株式会社東海車輛 高橋 茂	水野 邦生
令和4年4月21日	代表者	西三	碧海急送株式会社 金原 正	金原 勇一
令和4年5月11日	代表者 事業者住所 連絡先住所 電話番号 FAX番号	西三	有限会社信成運輸 土工 竜二 碧南市伏見町3-17-1 444-1162 安城市小川町山中173番地1 0566-99-4826 0566-99-4827	信崎 莊三郎 安城市東栄町6-24-1 446-0007 安城市東栄町6-24-1 0566-98-6005 0566-98-0062
令和4年5月11日	事業者住所 連絡先住所 電話番号 FAX番号	西三	株式会社ケー・ツー 豊田市堤本町山畑71番地1 473-0939 豊田市堤本町山畑71番地1 0565-51-3535 0565-51-6300	豊田市猿投町神郷94-5 470-0361 豊田市猿投町神郷94-5 0565-46-9090 0565-46-9000
令和4年4月21日	代表者	東三	豊橋センコー運輸株式会社 安藤 勉	茂 秀樹

# 令和4年度第1回運行管理者試験のご案内

—国土交通大臣指定試験機関—

NECO

公益財団法人  
運行管理者試験センター  
The National Examination Center for Motor Vehicle Operation Manager

## I. 令和4年度第1回運行管理者試験の概要

### 1. 試験日時

令和4年8月6日(土)～9月4日(日)

(試験会場等の予約の際に希望する日時を選択：試験時間90分間)

### 2. 試験の種類

① 貨物自動車運送事業の試験(以下「貨物試験」という。)

② 旅客自動車運送事業の試験(以下「旅客試験」という。)

※受験申請手続きは、複数回の試験を申込みことはできません。貨物試験、旅客試験を含めて一人1回限りです。

### 3. 試験方法及び受験申請の方法等

(1) 令和4年度第1回運行管理者試験はC B T試験のみとなります。

※筆記試験は実施しません。

※C B T試験とは、問題用紙やマークシートなどの紙を使用せず、パソコンの画面に表示される問題に対しマウス等を用いて解答する試験です。受験者は、提出書類審査完了後に複数の試験実施日時や試験会場の中から、受験する会場と日時を選択することができます。

(2) 受験申請の方法等

① 受験申請の方法及び受付期間

i 新規受験、再受験ともインターネット申請に限ります。

(公財)運行管理者試験センターのホームページから申請できます。(詳細はⅦ.参照)

ii 受付期間：令和4年6月13日(月)～令和4年7月13日(水)

② 試験地及び試験会場

i 試験地

試験は全国47都道府県にある試験会場で受験できます。

ii 試験会場

試験会場は、会場日時を予約する際に選択した試験会場となります。

試験会場の座席の確保状況などにより、一部の試験地において定員制を導入しておりますので、ご承知おきください。

インターネット申請で提出した書類の審査が完了すると、運行管理者試験センターから会場予約等手続きのご案内メールが届きますので、その後に試験会場と試験日時を予約してください。

※受験資格を基礎講習修了予定で申請する場合には、試験の種類に応じた基礎講習を修了し、基礎講習修了証書(写)又は運行管理者講習手帳(写)を提出後、提出書類の審査が完了するまで、C B T試験の試験会場等の予約ができません。

③ 受験手数料等の支払方法

受験手数料等は、コンビニ決済、クレジットカード決済、ペイジー決済での支払ができます。

支払方法により、試験会場等の予約申込期限が異なります。

支払方法	試験会場等予約申込期限	支払期限
コンビニ・ペイジー	8月2日	8月5日
クレジットカード	8月5日	8月5日

※8月5日までに受験手数料等の支払を完了していないと、受験申請が取消しとなりますのでご注意ください。

④ 受験確認書メールの送付

試験会場の予約完了後、C B T試験専用サイトから、試験会場及び日時が記載された受験確認書メールが送信されます。

⑤ 試験結果発表(試験結果通知書は発表日に郵送します。)

試験結果発表日：令和4年9月21日(水)(予定)

(合格者は試験センター・ホームページに受験番号を掲載します。)

## II. 受験資格

次の（１）、（２）、（３）又は（４）のどれか１つの要件を満たしていることが必要です。

試験の種類	受験資格の種類	内 容
貨物試験	（１）貨物又は旅客自動車 運送事業の実務経験者	試験日の前日において、自動車運送事業（貨物軽自動車運送事業を除く）の用に供する事業用自動車又は特定第二種貨物利用運送事業者の事業用自動車（緑色のナンバーの車）の運行の管理に関し、１年以上の実務の経験を有する方 〔①事業用自動車の運転業務、②営業、③総務、経理等の管理業務等は、事業用自動車の運行の管理についての実務経験に該当しませんので、ご注意ください。〕
	（２）基礎講習（貨物）修了者 （又は修了予定の方）	貨物自動車運送事業輸送安全規則に基づき国土交通大臣から認定された講習実施機関で基礎講習を受講された方
旅客試験	（３）貨物又は旅客自動車 運送事業の実務経験者	試験日の前日において、自動車運送事業（貨物軽自動車運送事業を除く）の用に供する事業用自動車又は特定第二種貨物利用運送事業者の事業用自動車（緑色のナンバーの車）の運行の管理に関し、１年以上の実務の経験を有する方 〔①事業用自動車の運転業務、②営業、③総務、経理等の管理業務等は、事業用自動車の運行の管理についての実務経験に該当しませんので、ご注意ください。〕
	（４）基礎講習（旅客）修了者 （又は修了予定の方）	旅客自動車運送事業運輸規則に基づき国土交通大臣から認定された講習実施機関で基礎講習を受講された方

（注１）上記（２）及び（４）は、国土交通大臣が認定する講習実施機関において、平成７年４月１日以降の試験の種類に応じた基礎講習を修了した方に限ります。

（注２）主な講習実施機関の連絡先は試験センターホームページ又は、国土交通省のホームページ参照

（注３）「基礎講習修了予定」として受験申請を行う場合には、令和４年７月２７日（水）までに試験の種類に応じた基礎講習を修了し、基礎講習修了証書（写）又は運行管理者講習手帳（写）を提出する必要があります。

（注４）基礎講習の受講申し込み手続きと、運行管理者試験の申請は別の手続きです。

## III. 試験の内容

次に掲げる出題分野ごとの法令（法律に基づく命令等を含む）等について筆記で行います。

出 題 分 野	出題数
（１）貨物試験は貨物自動車運送事業法関係、旅客試験は道路運送法関係	８
（２）道路運送車両法関係	４
（３）道路交通法関係	５
（４）労働基準法関係	６
（５）その他運行管理者の業務に関し、必要な実務上の知識及び能力	７
合 計	３０

## IV. 合格基準

次の（１）及び（２）の得点が必要です。

（１）原則として、総得点が満点の６０％（３０問中１８問）以上であること。

（２）上記Ⅲ．（１）～（４）の出題分野ごとに正解が１問以上であり、（５）については正解が２問以上であること。

## V. 受験申請に必要な添付書面等

### (1) 受験資格を証明する書面等

受験資格の種類	提出が必要な添付書面等
1. 実務経験者	・実務経験の期間等に関する証明
2. 基礎講習修了者	・試験の種類に応じた、次のどれか1つの提出が必要 (ア) 基礎講習修了証書(写) (イ) 運行管理者講習手帳 (講習手帳の発行者が記載された箇所(1ページ)及び受講者の氏名等が記載され、かつ、写真が貼付された箇所(2ページ)並びに基礎講習を修了したことが証明された箇所(3ページ以降)の写しが必要)
3. 基礎講習受講予定者	・基礎講習実施機関で試験の種類に応じた <u>基礎講習を7月27日(水)までに修了</u> して下さい。 ※基礎講習を修了後は、直ちに、「 <u>新規申請サイト</u> 」から基礎講習修了証書又は運行管理者講習手帳のアップロードをして下さい。

(注) 平成27年1月以降の基礎講習修了証書又は運行管理者講習手帳は、基礎講習修了番号に(貨物)又は(旅客)の種類が記載されています。申請の際は、試験の種類に応じた基礎講習の種類に注意して下さい。

### (2) 受験者を証明する書面

- ① 自動車運転免許証(写)
- ② マイナンバーカード(写)(マイナンバーの記載がない表面のみ)
- ③ 住民票(写)(マイナンバーの記載がないもの)

のどれか1つを電子データでアップロードして下さい。ただし、再受験申請を除く。

### (3) 証明用写真(本人確認用)

受験申請の種類	提出する写真の仕様
インターネット申請 (新規・再受験)	・証明用写真は、デジタルカメラ、スマートフォン等で撮影されたデジタル写真(正面、無帽、上三分身、無背景の6ヵ月以内のもの) ・デジタル写真(ファイル形式はJPEGで、通常モードで撮影されたものとし、高画質で撮影されたものはご遠慮下さい。)

## VI. 受験手数料等

### (1) 受験手数料：6,000円(非課税)

この他、次の(2)①、(2)②のうちいずれか1つ及び(3)①の費用が別途必要となります。

### (2) インターネット申請利用料等

- ① 新規受験申請：660円(税込)(システム利用料)
- ② 再受験申請：860円(税込)(システム利用料、事務手数料)

### (3) 試験結果レポート(希望者のみ。)

- ① 試験結果レポート手数料：140円(税込)
- ② 試験結果レポートは、別途申込みを行った受験者に通知致します。

試験結果レポートには、総得点及び分野別得点について、それぞれ当該受験者の得点と受験者全員の平均点が表示されます。また、申請後に試験結果レポートの追加申込、申込の取消はできません。

**※各申請方法でお申込み頂きました受験手数料等は、お返しできませんのでご了承下さい。**

## VII. 申請方法の詳細

**インターネット申請（新規・再受験）**（パソコンまたはスマートフォンから申込みができます。）

### ① 申請方法

#### i 新規受験で申請する方

運行管理者試験センターのホームページ（<https://www.unkan.or.jp/>）にアクセスし、申込み手順に従って必要事項を入力して下さい。受験者本人又は団体申請者の「電子メールアドレス（パソコンまたはスマートフォンのメールアドレス）」が必要となります。

##### 1) 個人によるインターネット申請

インターネットシステムが整うパソコンまたはスマートフォンから運行管理者試験センターのホームページの申請サイトにアクセスして申請を行って下さい。

##### 2) 団体（一括）によるインターネット申請

各企業において一括で取りまとめて申し込みを行う「団体申請」は、本社だけでなく支社、支店又は営業所など内部機関ごとにインターネット申請（パソコンのみ）を行うことができます。なお、あらかじめ、団体情報の登録が必要となります。

※申請で利用されるインターネットシステムについては、推奨される OS 及びブラウザを、必ず確認してから申請して下さい。

#### ii 再受験で申請する方（団体申請はできません。）

再受験申請が可能な受験者は次の条件を満たす方に限ります。

- ・平成 30 年度第 1 回運行管理者試験以降に受験履歴がある方
- ・氏名に変更がない方

1) パソコンまたは、スマートフォンより運行管理者試験センターのホームページから申請者サイトにアクセスし、申込手順に従って必要事項を入力して下さい。

2) 再受験申請の場合は、受験資格を証明する書面及び受験者を証明する書面の添付は不要です。

### ② 申請受付期間

**令和 4 年 6 月 13 日（月）午前 9 時から令和 4 年 7 月 13 日（水）午後 11 時 59 分（厳守）までです。**

### ③ 試験会場及び試験日時の予約

提出書類の審査が完了すると、運行管理者試験センターから書類審査完了のご案内メールが届きますので、その後に試験会場と試験日時を予約してください。試験会場等の予約は受験日の約 2 ヶ月前から行えます。（試験会場（テストセンター）によって異なります。）

### ④ 受験手数料等の支払方法

試験会場等を予約する際に受験手数料等の支払が完了すると予約が確定します。支払方法は、コンビニ決済、クレジットカード決済、ペイジー決済から選択できます。

受験手数料等の支払方法により、試験会場等の予約申込期限が異なります。

支払方法	試験会場等予約申込期限内の支払	予約可能最終日	支払期限
コンビニ決済 ペイジー決済	試験会場等の予約をした日を含めて4日以内に受験手数料等を支払ってください。この支払期限を過ぎると、予約はキャンセルとなります。この場合、申込期限内に再度予約をしてください。	8月2日	8月5日
クレジットカード決済	試験会場等の予約をするのと同時にクレジットカード決済をしてください。	8月5日	8月5日

<コンビニ決済、ペイジー決済を選択した場合の支払期限の例>

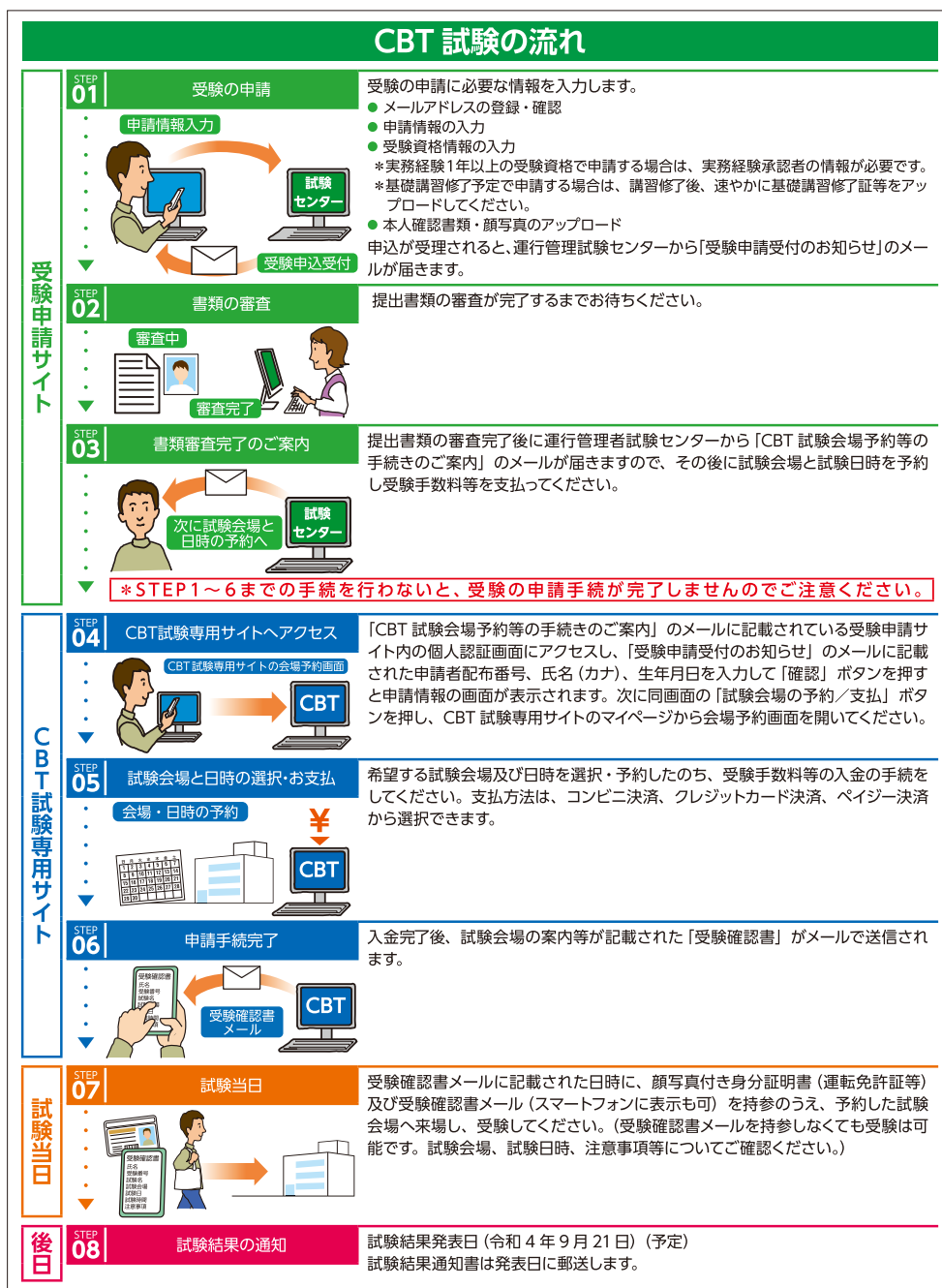
7/20	7/21	7/22	7/23	7/24	8/2	8/5
申込日	2日目	3日目	4日目	4日目を過ぎると予約はキャンセルとなります	予約可能最終日	支払期限
← この間に支払ってください →						

**※8月5日までに受験手数料等の支払を完了していないと、受験申請が取消しとなりますのでご注意ください。**

⑤ 領収書は受験手数料等の支払完了日の翌日以降に C B T 試験専用サイトで発行することができます。

⑥ 身体に障害のある方など特別な事情を有する方については、事前に試験事務センター（0476-85-7177）にご連絡ください。





詳しくは、「CBT試験に係る受験要領」及び「CBT試験当日の手続き等について」をご覧ください。

### 試験会場に関するご注意

- ・試験会場には受験者用の駐車場はありませんので、公共交通機関をご利用ください。自動車で来場される場合は、ご自分で駐車場を確保してください。
- ・台風、豪雨、新型コロナウイルスの感染状況等の影響により、試験会場が閉鎖される場合があります。このような事態が発生した場合には、試験の振替え等について別途ご案内いたします。

### 新型コロナウイルスの感染予防等に関する注意喚起について

新型コロナウイルスの感染状況を踏まえ、受験される皆様には手洗いやマスクの着用など感染予防に努め、受験に臨んで頂くようお願いいたします。

## 公益財団法人 運行管理者試験センター 試験事務センター

自動音声サービス：TEL 0476-85-7177

(平日9時～17時は「5」を押すとオペレータ対応有)

# 支部だより

## 01 立哨活動

支 部	開催日	場 所	内 容
第 一	5月20日	中区栄4丁目	名中会では中区役所前にて中警察署、区役所ともに自転車街頭啓発キャンペーンを実施した。
	5月29日	千種区千代田橋	水曜会では、アピタ千代田橋店にて千種警察署、千種区交通少年団とともに自転車の交通安全マナー向上キャンペーンを実施した。



第一 中区栄4丁目



第一 千種区千代田橋

## 02 講習会

支 部	開催日	場 所	タイトル	内 容
第 四	5月25日	中部交通共済ビル7F	事故防止研修会	株プロデキュアの溝口氏を迎え、中部交通共済との共催にて、事故防止研修会を実施した。
尾 西	5月20日	マリエールガーデンバーベナ	サイバー担当元刑事が教える 採用面接で応募者の素がわかるSNS調査術	講師に(一社)日本刑事協会理事の森氏を迎え、支部セミナーを行った。
東 三	5月20日	ホテルシーパレスリゾート	2024年問題でどうなる?最近の運輸監査の傾向と今後の対策	講師に和田康宏氏を迎え、働き方改革で直面するトラック業界の課題や監査の対策について講演を行った。



第四 中部交通共済ビル7F



尾西 マリエールガーデンバーベナ



東三 ホテルシーパレスリゾート



支 部	開催日	場 所
第 一	5月23日	トラック会館5Fホール
第 三	5月24日	中交協 本部ビル 7階研修室
第 四	4月23日	トラック会館5階ホール
尾 東	5月26日	名鉄小牧ホテル(尾東支部小牧部会)
尾 西	5月20日	マリエールガーデンバーベナ
知 多	4月25日	サイプレスガーデンホテル
東 三	5月20日	ホテルシーパレスリゾート



第一 トラック会館5Fホール



第三 中交協 本部ビル 7階研修室



第四 トラック会館5階ホール



尾東 名鉄小牧ホテル(尾東支部小牧部会)



尾東 名鉄小牧ホテル(尾東支部小牧部会)



尾西 マリエールガーデンバーベナ



知多 サイプレスガーデンホテル



知多 サイプレスガーデンホテル



東三 ホテルシーパレスリゾート

### ○ツイストロック街頭監査指導を実施

海上コンテナ部会（山本部会長）は、5月18日（水）に鍋田シャーシプール東側道路にて蟹江警察署・愛知運輸支局と合同で街頭監査指導（緊締ロック・整備等）を実施しました。34車両を監査し、安全周知を図りました。



街頭指導の様子



ツイストロック確認

### 令和4年度 通常総会開催

令和4年5月18日（水）愛知県トラック会館において「令和4年通常総会」を開催しました。林部会長は、冒頭の挨拶で「コロナ禍や社会情勢が厳しい中で、燃料高騰、2024年問題があります。メーカー各社も値上げに奔走しているが、享受できていないのが現状である。部会員同士がタッグを組んで頑張っていければと考えている。」と述べられました。また、来賓に一般社団法人愛知県トラック協会常務理事 金子靖志様をお迎えし、盛会のうちに終了しました。



# 一般診断(CRT)のご案内

～愛ト協会員限定～

Gマーク  
申請使用可能!

無料



機器貸出



中部トラック総合研修センター

## 中部トラック総合研修センターにて受診

- ①電話にて日程等を予約
- ②申込手続き・・・メールにて申込書等を送付します。
- ③研修センターにて受診
- ④当日受診者の方に結果をお渡しします（本人・会社控の2通）

## 機器貸出

（事業者様の会議室等に機器を設置します）

- ①電話にて日程等を予約
- ②申込手続き・・・メールにて申込書等を送付します。
- ③機器搬入・・・1日～1週間程度機器を貸出します。各社にて診断実施をしていただきます。
- ④機器搬出・・・診断完了後、機器搬出に伺います。
- ⑤結果送付・・・後日、担当者様宛に結果を郵送いたします。

## 機器貸出条件

- ①設置場所が1階会議室等の室内であること。
- ②家庭用電源が使用できる場所。（100Vの電源をお借りします。）

お問い合わせ 研修部 安全指導課

TEL : 0561-36-1010 MAIL : dad@aitokyo.jp



## 国道23号通行ルール(名古屋南部地域)

沿道環境改善のため

# 大型車は中央寄り走行

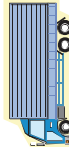
にご協力をお願いします。

歩道寄りの車線は、  
沿道環境に配慮する車線  
【環境レーン】です。

### 対象車種

#### 大型車

大型貨物車



1ナンバー

小型貨物車



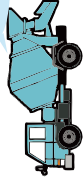
4、6ナンバー

大型バス  
マイクロバス



2ナンバー

特種自動車



8ナンバー

### 実施区間

国道23号(名古屋南部地域)

緑区大高町

(名古屋南インター交差点)

海部郡飛島村

(梅之郷交差点)



※写真はイメージで現場の状況と必ずしも一致しません。

### 国道23号通行ルール(名古屋南部地域)



国土交通省・環境省・愛知県・名古屋市・愛知県警・愛知県トラック協会

国土交通省 中部地方整備局 道路部 計画調整課 052-953-8171

国土交通省 中部地方整備局 名古屋国道事務所 052-853-7323

お問い合わせ

# 【業務課からのお知らせ】

## 交通死亡事故発生状況(5月31日現在暫定数)

### 1. 発生状況

集計名	月計			年計		
	件数	負傷者数	死者数	件数	負傷者数	死者数
発生数	1,869	2,207	15	9,252	10,875	58
前年比	124	99	4	-445	-585	18

### 2. 都道府県別死者数

順位	1位	2位	3位	4位	5位	全国
都道府県	愛知	大阪	千葉	東京	埼玉	
年計	58	54	51	49	47	967
前年比	18	-5	1	-2	-4	-29

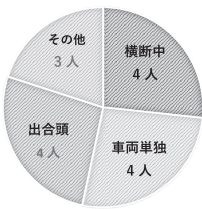
### 3. 類型別死者数

順位	1位	2位	3位	4位	5位	その他
類型別	横断中	車両単独	出合頭	右左折	正面衝突	
年計	19	13	7	6	1	12
前年比	7	8	-4	4	-2	5

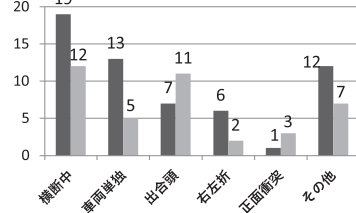
### 4. 年齢層別死者数

区分	子ども	若者	一般	高齢者
	0～15歳	16～24歳	25～64歳	65歳以上
年計	1	9	18	30
前年比	1	7	6	4

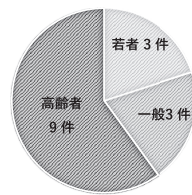
5月類型別死者数



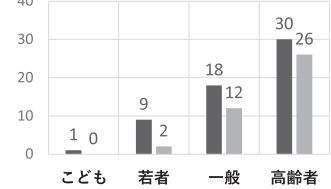
類型別死者数昨年対比



5月年齢層別死者数



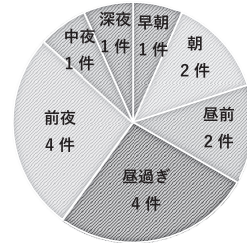
年齢層別死者数昨年対比



### 5. 時間別死者数

区分	早朝	朝	昼前	昼過ぎ	夕方	前夜	中夜	深夜
	4～6時	6～9時	9～12時	12～16時	16～18時	18～22時	22～00時	00～4時
年計	6	14	9	12	0	9	5	3
前年比	6	5	5	6	-6	-3	3	2

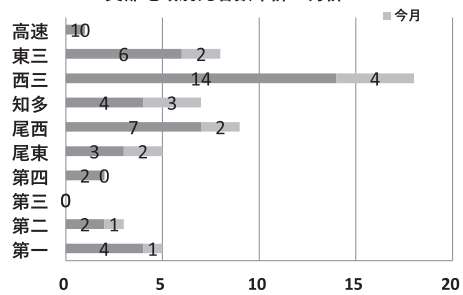
5月時間別死者数



### 6. 支部地域別死者数

地域	名古屋				尾張		知多	三河		高速
	第一	第二	第三	第四	尾東	尾西	知多	西三	東三	
年計	5	3	0	2	5	9	7	18	8	1
前年比	4	2	-1	-1	3	2	1	10	-1	-1
支部月計	1	1	0	0	2	2	3	4	2	0
地域年計	10				14		7	26		1
地域月計	2				4		3	6		0

支部地域別死者数年計・月計



### 7. 愛知県内事業用貨物自動車死亡事故発生数

	令和4年5月		令和4年計		令和3年5月		令和3年5月累計		令和3年計	
	件数	死者数	件数	死者数	件数	死者数	件数	死者数	件数	死者数
事業用	3	3	9	9	3	3	6	6	20	20
会員※	2	2	5	5	0	0	0	0	7	7
第一原因※	0	0	2	2	0	0	0	0	2	2

※事業用の内数。第一原因数は事故調査の進捗により、変更になる場合があります。



**令和4年度 全ト協表彰  
優秀運転者顕章候補者の推薦について**

本表彰は、安全運転を心がける優秀な運転者に対し、無事故の誇りを持たせ他の模範とするとともに、交通道德の高揚と安全意識向上を図ることを目的として、公益社団法人全日本トラック協会会長より贈られる表彰です。

本表彰につきまして、下記により該当候補者を推薦くださいますようお願い致します。

なお、本表彰は「トラックあいち4月号」にてご案内致しました警察関係の表彰とは異なりますのでご注意ください。

### 1. 推薦条件（両方の条件を満たすこと）

章の種類	無事故・無違反の期間	営業用トラック運転歴
金十字章	20年以上 (平成14年6月1日以前から)	15年以上 (平成19年6月1日以前から)
銀十字章	10年以上 (平成24年6月1日以前から)	7年以上 (平成27年6月1日以前から)

※ 無事故・無違反の期間は、令和4年5月末日より遡って計算願います。

(優秀運転者顕章に係る無事故・無違反期間早見表を参考にしてください。)

※ 各章の無事故・無違反の期間は、営業用・自家用・県内県外を問わず通算した年数です。

※ 無事故・無違反とは、次の各項目に該当しないことをいいます。

また、自己の責に帰すべき理由に寄らない事故も無事故とします。

- ① 人身に係る事故を起こした場合。
- ② 損害額1万円以上を超える物損事故を起こした場合。
- ③ 事故または違反により罰金以上の刑に処せられた場合。

### 2. 提出書類

● 優秀運転者顕章候補者推薦書（様式1）

※ 提出はExcel形式のまま、「4. 提出先及び問合せ先」記載のアドレスに送信してください。

※ 安全運転センター発行の無事故・無違反証明書及びSDカードは不要です。

### 3. 推薦上の注意

- (1) 既に受章済みの章は、重複して受章することはできません。
- (2) 同時に複数の章へ推薦することはできません。
- (3) 提出書類は、愛ト協ウェブサイトよりダウンロードして使用してください。  
※サイト内検索で「全ト協 表彰」と検索していただくとダウンロードページに移動します。
- (4) 提出された書類の内容について、問合せをさせていただく場合がありますので、「優秀運転者顕章候補者推薦書（様式 1）」に貴事業所表彰担当者の連絡先を必ずご記入ください。
- (5) 書類提出後、違反や事故を起こした場合には、直ちに当協会（総務課 全ト協表彰担当）まで連絡願います。

### 4. 提出先 及び 問合せ先

- 提出先メールアドレス : [award@aitokyo.jp](mailto:award@aitokyo.jp)

お問合せ先

（一社）愛知県トラック協会 総務課 TEL : 052-871-1921

### 5. 提出期限

令和4年7月20日（水）必着

### 6. 受章者決定の時期と通知

受章者決定は、令和5年3月上旬頃（予定）に会社宛に郵送にて通知致します。



交総発第2456号

令和4年6月6日

一般社団法人愛知県トラック協会

会長 寺岡 洋一 殿

愛知県警察本部

交通部長 可児 賢



関係事業所の皆様に対する交通事故防止について（依頼）

謹啓 初夏の候、貴台におかれましては益々ご清祥のこととお喜び申し上げます。

日頃は、交通安全活動をはじめ、警察活動各般にわたり格別の御理解と御協力を賜り、厚く御礼申し上げます。

さて、県内の交通事故情勢につきましては、6月5日現在の交通事故死者数が58人と、前年対比で17人増加しており、5月3日以降、全国最多を継続するなど厳しい状況で推移しております。

交通事故の発生要因は様々ありますが、中でも、運転中に携帯電話を使用する、いわゆる「ながらスマホ」は大変危険な行為であり、これによる重大事故が後を絶たないことから、県警察では、こうした違反に対する交通指導取締りを強化しているところでありますが、過日、名古屋市西区の市道において県教職員が運転中に携帯電話を使用したことに起因する交通死亡事故が発生しました。

そこで、県警察としましては、同種事故の防止を図るための広報啓発活動を含む各種施策を強化することといたしました。

つきましては、事業所の皆様方におかれましても、こうした事故の再発防止に向け、引き続き交通安全に関する指導をお願い申し上げます。

おわりに、貴台のますますの御発展とご健勝を心より祈念申し上げます。

敬 白



運転  
中  
の  
木  
の  
操  
作  
厳  
禁  
!



反則金18,000円  
それだけでは済まない代償がある  
...



県警ホームページはこちら



※携帯電話使用等(保持)の罰則  
・反則金 18,000円(普通車)  
・違反点数 3点

# 軽油価格調査

(愛ト協調べ)

4 月 末 調 査

## 単 純 集 計

(単位：円)

購入形態	ス タ ン ド			ロ ー リ ー			カ ー ド			合 計		
	最 高	平 均	最 低	最 高	平 均	最 低	最 高	平 均	最 低	最 高	平 均	最 低
価 格	140.00	124.70	113.00	130.00	113.40	108.50	140.00	126.60	119.10	140.00	119.50	108.50

## 月 間 購 入 量 別 集 計

月間購入量	ス タ ン ド			ロ ー リ ー			カ ー ド			合 計		
	最 高	平 均	最 低	最 高	平 均	最 低	最 高	平 均	最 低	最 高	平 均	最 低
30kℓ未満	140.00	130.40	113.00	114.70	114.70	114.70	140.00	127.80	119.10	140.00	127.50	113.00
30～50kℓ未満	121.00	118.80	116.50	113.60	113.60	113.60	—	—	—	121.00	117.80	113.60
50～100kℓ未満	126.40	125.30	124.10	130.00	114.30	109.70	124.00	123.50	123.10	130.00	117.70	109.70
100kℓ以上	—	—	—	114.80	112.20	108.50	—	—	—	114.80	112.20	108.50

## 支 払 期 限 別 集 計

支払期限	ス タ ン ド			ロ ー リ ー			カ ー ド			合 計		
	最 高	平 均	最 低	最 高	平 均	最 低	最 高	平 均	最 低	最 高	平 均	最 低
30日未満	140.00	127.50	117.20	130.00	115.50	108.50	140.00	130.00	121.00	140.00	123.90	108.50
30～60日未満	133.50	122.00	113.00	114.80	113.10	109.70	124.00	123.50	123.10	133.50	117.40	109.70
60日以上	—	—	—	114.10	111.60	109.70	119.10	119.10	119.10	119.10	113.10	109.70

※上記価格のうちには、購入先から未請求のため、調査時点で判明している価格をご回答頂いたものを含みます。  
なお消費税は含まれておりません。

# 軽油価格推移表

(単位：円)

購入形態	月 別	ス タ ン ド			ロ ー リ ー			カ ー ド			
		最 高	平 均	最 低	最 高	平 均	最 低	最 高	平 均	最 低	
令和3年	4月	116.00	105.90	96.50	109.00	95.10	91.20	129.50	112.40	101.10	
	5月	117.50	106.60	98.00	111.00	96.10	92.70	126.80	107.70	98.80	
	6月	119.00	108.10	100.80	115.00	99.20	96.50	132.00	110.50	100.80	
	7月	123.00	115.70	104.00	118.00	102.20	98.40	136.00	114.40	103.90	
	8月	122.00	109.90	102.30	116.00	100.30	96.20	116.90	112.10	106.40	
	9月	125.00	110.60	101.50	118.00	102.10	96.60	128.00	113.10	104.60	
	10月	131.00	117.20	105.00	127.00	108.00	101.80	127.00	116.30	106.00	
	11月	137.00	119.80	110.00	129.00	110.80	103.60	124.30	120.20	112.60	
	12月	133.00	117.70	108.10	123.00	105.60	100.50	124.40	116.80	112.20	
	令和4年	1月	133.00	118.10	110.00	129.00	110.30	105.60	125.80	119.40	108.60
		2月	140.00	123.70	116.00	132.00	113.70	108.40	128.30	123.60	116.60
		3月	144.00	125.10	115.00	134.00	115.00	110.40	131.80	125.40	118.20
4月		140.00	124.70	113.00	130.00	113.40	108.50	140.00	126.60	119.10	

※こちらの情報はあくまで暫定値のため、正確な情報はWEBにてご確認ください。

# 軽油価格調査

(愛ト協調べ)

5 月 末 調 査

## 単 純 集 計

(単位：円)

購入形態	ス タ ン ド			ロ ー リ ー			カ ー ド			合 計		
	最 高	平 均	最 低	最 高	平 均	最 低	最 高	平 均	最 低	最 高	平 均	最 低
価 格	136.00	119.70	109.00	125.00	107.90	104.00	136.00	121.60	116.10	136.00	115.00	104.00

## 月 間 購 入 量 別 集 計

月間購入量	ス タ ン ド			ロ ー リ ー			カ ー ド			合 計		
	最 高	平 均	最 低	最 高	平 均	最 低	最 高	平 均	最 低	最 高	平 均	最 低
30kℓ未満	136.00	123.80	109.00	107.90	106.40	104.50	136.00	123.00	116.10	136.00	120.40	104.50
30～50kℓ未満	116.70	114.10	111.50	108.30	106.40	104.50	—	—	—	116.70	111.90	104.50
50～100kℓ未満	118.60	118.60	118.60	125.00	109.20	105.00	121.50	119.50	117.40	125.00	112.10	105.00
100kℓ以上	—	—	—	109.40	107.00	104.00	122.70	120.60	117.00	122.70	111.50	104.00

## 支 払 期 限 別 集 計

支払期限	ス タ ン ド			ロ ー リ ー			カ ー ド			合 計		
	最 高	平 均	最 低	最 高	平 均	最 低	最 高	平 均	最 低	最 高	平 均	最 低
30日未満	136.00	121.70	112.10	125.00	110.00	104.00	136.00	125.90	116.10	136.00	118.30	104.00
30～60日未満	128.50	118.00	109.00	109.40	107.20	104.50	122.70	120.00	117.00	128.50	114.00	104.50
60日以上	—	—	—	109.10	106.80	105.20	117.50	117.50	117.50	117.50	108.90	105.20

※上記価格のうちには、購入先から未請求のため、調査時点で判明している価格をご回答頂いたものを含みます。  
なお消費税は含まれておりません。

# 軽油価格推移表

(単位：円)

購入形態 月 別	ス タ ン ド			ロ ー リ ー			カ ー ド		
	最 高	平 均	最 低	最 高	平 均	最 低	最 高	平 均	最 低
令和3年 5月	117.50	106.60	98.00	111.00	96.10	92.70	126.80	107.70	98.80
6月	119.00	108.10	100.80	115.00	99.20	96.50	132.00	110.50	100.80
7月	123.00	115.70	104.00	118.00	102.20	98.40	136.00	114.40	103.90
8月	122.00	109.90	102.30	116.00	100.30	96.20	116.90	112.10	106.40
9月	125.00	110.60	101.50	118.00	102.10	96.60	128.00	113.10	104.60
10月	131.00	117.20	105.00	127.00	108.00	101.80	127.00	116.30	106.00
11月	137.00	119.80	110.00	129.00	110.80	103.60	124.30	120.20	112.60
12月	133.00	117.70	108.10	123.00	105.60	100.50	124.40	116.80	112.20
令和4年 1月	133.00	118.10	110.00	129.00	110.30	105.60	125.80	119.40	108.60
2月	140.00	123.70	116.00	132.00	113.70	108.40	128.30	123.60	116.60
3月	144.00	125.50	115.00	134.00	115.00	110.40	131.80	125.20	118.20
4月	140.00	124.70	113.00	130.00	113.40	108.50	140.00	126.60	119.10
5月	136.00	119.70	109.00	125.00	107.90	104.00	136.00	121.60	116.10

※こちらの情報はあくまで暫定値のため、正確な情報はWEBにてご確認ください。

## 中部タンクトラック部会 第65期定時総会

令和4年5月19日（木）ザ・サイプレスメルキュールホテル名古屋において「第65期定時総会」を開催しました。堀田部会長は、冒頭の挨拶で「新型コロナウイルス感染やウクライナ問題等があり、4月からは全てのものが値上げをしている。値上げの原因は、原材料費と物流コストと言われている。厳しい状況だが、お客様と物流費の値上げに向けた話し合いをするタイミングではないだろうか。部会内の各委員会で情報交換を行い活動を進めて行きたい。」と述べられました。

総会終了後には、「燃料サーチャージ制度導入に関するキックオフ」を行い、盛会のうちに終了しました。



## ダンプトラック部会 第45回通常総会開催

令和4年6月3日（金）愛知県トラック会館において2年ぶりに対面で「第45回通常総会」を開催しました。恒川部会長は、冒頭の挨拶で「原油の高止まり、トラックの生産の遅れタイヤや部品等の値上げもあり我々業界にとっても厳しい局面である。2024年問題等もテレビで取り上げられ、給与が上がらないと人が集まらないといった状況ではあるが、アフターコロナに向け一致団結して生き残りをかけ、情報共有をしていきたい。」と述べられました。

また、来賓に一般社団法人愛知県トラック協会常務理事金子靖志様をお迎えし、盛会のうちに終了しました。





委 員 会
部 会

# 5 月中の活動状況

## 海上コンテナ部会（山本部長）

### ○実務委員会三役会、NUTS委員会との打合せ （服部実務委員長）

月 日：令和4年5月9日（月）  
場 所：名海運輸作業株式会社 西二区配車センター（Web会議にて参加）  
内 容：1）新RFIDタグの運用開始について  
2）新RFIDタグ導入に伴うTCB受付方法の変更について

### ○第6回 名古屋港カーボンニュートラルポート （CNP）検討会（山本部長）

月 日：令和4年5月11日（水）  
場 所：愛知県トラック会館 4階会議室  
内 容：1）新規参加者紹介  
2）中部地方整備局からの報告  
・「名古屋港CNP形成基本構想（案）」について  
3）名古屋港管理組合からの報告  
・「名古屋港水素利活用に向けた基本方針（案）」について  
・名古屋港CNP検討会の今後について  
4）意見交換

### ○運営委員会（山本部長）

月 日：令和4年5月12日（木）  
場 所：愛知県トラック会館 4階会議室  
内 容：1）実務委員会の報告について  
・ターミナルコンテナ取扱量  
・海上コンテナ部会登録ID車両（令和4年3月）  
・RFIDタグの進捗状況  
2）退会事業者について  
3）令和4年度通常総会議案書（案）について  
4）今後の日程

### ○街頭指導実施・実務委員会（服部実務委員長）

月 日：令和4年5月18日（水）  
場 所：鍋田シャーシプール東側道路  
内 容：1）ターミナルコンテナ取扱量について  
2）海上コンテナ部会登録ID車両（令和4年3月分）  
3）ターミナル部会 違反パトロール調査について（4月分）  
4）RFIDタグの進捗について  
5）情報連絡網の精査について  
6）その他  
・NUCTターミナル ルール  
・名古屋港水素エネルギー展  
・今後の日程について

### ○西部臨海工業地帯安全輸送協議会（服部実務委員長）

月 日：令和4年5月19日（木）  
場 所：西部臨海地区内・木材会館  
内 容：1）蟹江警察署からの報告  
2）愛知運輸支局からの報告  
3）名古屋国道事務所からの報告  
4）名古屋港管理組合からの報告  
5）愛知県トラック協会からの報告

### ○名古屋港水素エネルギー展 オープニングイベント （山本部長）

月 日：令和4年5月27日（金）  
場 所：名古屋港ガーデンふ頭ジェティ広場

### ○全日本トラック協会海上コンテナ部会正副部長会議 及び各トラック協会海上コンテナ部長合同会議 （日比副部長）

月 日：令和4年5月27日（金）  
場 所：ザ・プリンスさくらタワー東京  
内 容：1）第64回海上コンテナ部会（総会）に提出する議案について  
2）第64回海上コンテナ部会（総会）開催概要について  
3）その他

# 支部行事

6  
月

## 名古屋第一支部

- ( 1 日 ) 名中会通常総会
- (10 日) 名西会通常総会
- (12 日) 支部チャリティボウリング大会
- (16 日) 東葵会通常総会
- (17 日) 名中会飲酒運転防止啓発活動
- (27 日) 北ト会交通安全活動

## 名古屋第二支部

- ( 3 日 ) 第二陸青会 通常総会
- ( 7 日 ) 役員会

## 名古屋第三支部

- ( 7 日 ) 支部役員会
- (13 日) 青年部会総会
- (15 日) 中川小学校交通安全教室
- (16 日) 西4区パトロール

## 名古屋第四支部

- ( 3 日 ) 中川会通常総会
- ( 7 日 ) 支部役員会
- ( 8 日 ) 第四支部青年部会総会

## 尾東支部

- ( 7 日 ) 春日井部会 通常総会
- ( 9 日 ) 瀬戸旭・守山部会 通常総会  
支部通常総会
- (28 日) 支部三役・理事会

## 知多支部

- (14 日) 緑協力会 通常総会
- (22 日) 桶狭間小学校 交通安全教室
- (27 日) 明倫小学校 交通安全教室
- (28 日) 東海協力会 通常総会
- (29 日) 半田協力会 通常総会

## 西三支部

- ( 9 日 ) 安城部会 高棚小学校 交通安全教室  
碧南部会 役員会
- (10 日) 西三支部 球友会
- (11 日) 碧南部会 健康診断 (午前)
- (15 日) 豊田部会 役員会・定例会・研修会
- (18 日) 碧南部会 健康診断 (午後)
- (23 日) 安城部会 研修会・定例会
- (24 日) 西尾部会 役員会

## 東三支部

- ( 6 日 ) 蒲郡陸運協会 代表会議・総会
- ( 9 日 ) 役員会
- (11 日) 交通安全研修会  
新城南北設楽陸運協会 定例会
- (15 日) 豊橋陸運協会 定時総会・講演会
- (18 日) 田原陸運協会 定例会



# 青年部会 5月会議・委員会開催状況

## ■ 第2回 企画委員会 (5月10日)

- ・第1回管理者研修について ・第1回情報交換について
- ・青年部会 SNS について など

## ■ 第2回 事業委員会 (5月11日)

- ・第25回通常総会について

## ■ 第2回 研修委員会 (5月13日)

- ・第25回通常総会における研修セミナー計画について
- ・第1回研修セミナーについて

## ■ 第2回 三役会 (5月18日)

## ■ 第2回 理事会 (5月18日)

- ・第25回通常総会について ・入退会について
- ・グッドラーニングについて など

## ● 7月の活動予定

- 11日(月) 第4回企画委員会
- 13日(水) 第4回事業委員会
- 15日(金) 第4回研修委員会
- 20日(水) 第4回三役会・第4回理事会

## ○ 青年部会とは？

愛知県トラック協会の会員事業者で、20歳～50歳以下の経営者、もしくはこれに準ずる方で構成されており、研修セミナーや各イベントを部会員自ら企画・実行することにより、自己研鑽を行っています。また、部会員相互の情報交換、交流等を密に行うことにより、青年部会ならではのネットワークを形成し事業に役立てています。

青年部会 会員募集中！



【問合わせ先】

愛知県トラック協会青年部会事務局

〒467-8555 名古屋市瑞穂区新開町 12-6

《TEL》052-825-5000

《Eメール》 [ata-seinen@aitokyo.jp](mailto:ata-seinen@aitokyo.jp)

# 愛知県トラック協会 女性部会のご案内

## 【女性部会目的】

本会は女性経営者及びそれに準ずる者等が結集し、交流の輪を広げ、研鑽を重ねて資質の向上を図りながら協会活動に積極的に参画し、業界の社会的地位を高めることに寄与することを目的とする。

(会則第2条)

【部会員数】 36社37名(令和4年5月現在)

【代表者】 部会長 竹市 五倫(稲沢運輸株式会社 代表取締役)

【会費】 年会費 12,000円

愛ト協女性部会では、各種セミナー、交流会、交通安全祈願、各種会議(総会・役員会)などを開催。

また、全日本トラック協会女性部会中部ブロック協議会(愛知県、静岡県、福井県、三重県)を設立し、

他県女性組織との交流を深めるため、年1回ブロック研修会を開催しております。

女性部会では、ご入会していただける方を

随時募集しています!

ご興味のある方は是非ご連絡下さい!



## ●今後の予定

令和4年8月3日(水) 中部ブロック研修会 会場:ハビリンホール(福井県)+WEB

【問合わせ先】 愛知県トラック協会女性部会事務局

〒467-8555 名古屋市瑞穂区新開町12-6

《TEL》052-825-5000 《Eメール》 ata-female@aitokyo.jp



# 陸 災 防

陸上貨物運送事業労働災害防止協会 愛知県支部

## 修了証がプラスチックカードに変わりました

技能講習、安全衛生教育講習の修了証が旧来の紙のラミネート加工した物からプラスチック製のカードに変わりました。

ご希望の方は再交付申請で変更が出来ます。

(プラスチックカードに変更しないと旧の修了証が無効になるわけではありませんのでお間違え無いです。)

再交付は 2,200円必要です

新



### 再交付手続き方法

#### 【注意事項】

他の教習機関で取得された修了証は、当支部では書替・再交付の手続きを行うことはできませんので、交付を受けた教習機関へお問い合わせください。

#### 1. 『書替・再交付申込書』を記入

申込者氏名、印を忘れないこと。

#### 2. 準備するもの

写真一枚 (縦3.4cm、横2.4cm 鮮明で背景のない無帽のもの)  
再交付手数料 2,200円 (税込)

#### 3. 氏名が変更となっている場合など

- 交付時と氏名が変更となっている場合は、戸籍抄本が必要。
- 旧姓の併記は戸籍抄本が必要。
- 通称の併記は住民票又はそれに類する証明書が必要。

#### 4. 手続き

##### ①現金書留の場合

下記を現金書留の専用封筒に入れて送付

- 書替・再交付申込書
- 書替・再交付手数料 2,200円
- 写真
- 戸籍抄本や住民票又はそれに類する証明書 (3.に該当する方のみ)

##### ②銀行振込の場合

振込

- 書替・再交付手数料 2,200円 (6.へ振込)
- 下記を封筒に入れて送付
- 書替・再交付申込書
- 写真

#### 5. 申込書送付先

〒470-0207

みよし市福谷町西ノ洞21番127 中部トラック総合研修センター内  
陸上貨物運送事業労働災害防止協会 愛知県支部

TEL0561-56-6560

#### 6. 振込先

三菱UFJ銀行 滝子支店 〈普通〉0593165

陸上貨物運送事業労働災害防止協会愛知県支部

リゾウヨカモツカンガシキョロドクサバイイホノキョウカイイケンパ

#### 7. 手続き完了

現金書留又は必要書類の到着及び入金の確認後、交付手続きを行います。到着まで1週間程度お待ちください。

到着後、旧の修了証を同封した返信用封筒で返送してください。

再交付は郵送手続きのみとなりますので  
ご注意ください

手続きは郵送のみとなります

## 技能講習・安全教育講習 修了証 書替・再交付申込書

フリガナ		生年月日 ( <input checked="" type="checkbox"/> 印)	<input type="checkbox"/> 昭和 <input type="checkbox"/> 平成	年 月 日
氏名		旧姓を使用した氏名又は通称の併記の希望の有無 <input type="checkbox"/> 併記を希望する氏名又は通称		
現住所	〒 - 電話番号 ( ) -			
修了証送付先 ( <input checked="" type="checkbox"/> 印)	<input type="checkbox"/> 上記現住所に送る <input type="checkbox"/> 下記に送る 〒 -			
書替・再交付及びその理由 ( <input checked="" type="checkbox"/> 印)	<input type="checkbox"/> 書替 1. 氏名の変更 2. その他 ( ) <input type="checkbox"/> 再交付 1. 紛失 2. 盗難 3. その他 ( )			
紛失等による再交付申込の際の制約欄	紛失(又は盗難)の旧修了証が出てきた場合は、直ちにこれを返納することを制約します。 申込者氏名 <span style="float:right">㊟</span>			

令和 年 月 日

申込者氏名 ㊟

陸上貨物運送事業労働災害防止協会  
愛知県支部 殿

〒470-0207

みよし市福谷町西ノ洞21番127 中部トラック総合研修センター内

【必要なもの】 書替・再交付申込書

写真一枚(縦3.4cm、横2.4cm 鮮明で背景のない無帽のもの)

書替・再交付手数料 2,200円(税込)

戸籍抄本(交付時と氏名が変更となっている場合や旧姓の併記の場合)

住民票又はそれに類する証明書(通称の併記の場合)

以下事務局使用欄

修了証番号	実施管理者	担当	台帳照合	旧姓・通称の確認		入金日	発行日
				旧姓	<input type="checkbox"/> 戸籍抄本		
				通称	<input type="checkbox"/> 住民票 <input type="checkbox"/> その他		

本ページをコピーして使用して頂くか、HPより申込書をDLして下さい。

20220401

# トラックの保険なら 「中部交通共済協同組合」

トラック運送事業者に、安心と安全をお届けします。

We ensure your relife and safety.



次の要件を備えた方にご加入いただけます。 ※ご加入には、一定の出資払い込みを  
していただきます。

- ① 貨物自動車運送事業法に基づく貨物自動車運送事業を営業者の方
- ② 中交協の事業地区(愛知県・福井県・石川県・富山県・静岡県・岐阜県)内に事業所を有する方



共済商品のご案内	
<p><b>相手方への補償</b></p> <p><b>対人共済</b></p> <p>自動車事故により他人を死傷させ、損害賠償責任を負ったとき自賠責共済(保険)を超える部分について共済金をお支払いします。</p>	<p><b>運転者・搭乗者の補償</b></p> <p><b>搭乗者傷害共済</b></p> <p>自動車事故によって、搭乗中の人(運転者・搭乗者)が死傷したときに共済金をお支払いします。</p>
<p><b>対物共済</b></p> <p>自動車事故により他人の車や物に損害を与え損害賠償責任を負ったときに共済金をお支払いします。</p>	<p><b>お車の補償</b></p> <p><b>車両共済</b></p> <p>契約車両が、衝突・接触・転覆・火災・盗難その他の偶発な事故により損害を被った場合に共済金をお支払いします。</p>
<p><b>自賠責共済</b></p> <p>自動車損害賠償責任共済(強制保険)を直営事業として実施しています。</p>	<p><b>損害保険代理業</b></p> <p>損害保険代理店として組合員の皆さまのリスクマネジメントをトータルに行っています。</p> <ul style="list-style-type: none"> <li>・運送保険</li> <li>・業務災害保険</li> <li>・賠償保険</li> <li>・火災保険</li> <li>・傷害保険</li> <li>他</li> </ul>

各種割引制度		
<p><b>優良割引</b></p> <p>組合員ごとに契約車両数により <b>1%~75%割引</b> 299両以下の場合</p> <p><b>最高65%割引</b></p>	<p><b>一括契約割引</b></p> <p>該当する共済種類ごとに</p> <p><b>3%割引</b></p>	<p><b>継続契約割引</b></p> <p>継続契約の際同数以上の契約で共済種類ごとに</p> <p><b>2%割引</b></p>
<p><b>全車両契約割引</b></p> <p>事業用車両を全車両(90%以上)契約する場合</p> <p><b>3%割引</b></p>	<p><b>多数契約割引</b></p> <p>共済種類ごとに契約車両数により</p> <p><b>1%~10%割引</b></p>	<p><b>自賠責共済セット割引</b></p> <p>当組合の自賠責共済契約がある対人共済から</p> <p><b>2%割引</b></p>

- 組合員特典**
- **中交協ロードサービス** ※適用については条件(対象車両・補償範囲)があります。
  - **配当制度** ■ **組合員等表彰制度**
  - ※各制度は、一定条件を満たす組合員が対象となります。
  - **商工中金の融資資格** ■ **無料法律相談**

事故防止への取り組み	
<p><b>適性診断</b></p> <ul style="list-style-type: none"> <li>● 特別適性診断の実施 "国土交通省認定"</li> <li>● 一般適性診断 ~運転適性診断巡回サービス~ ~可搬型運転適性検査機器貸出~</li> </ul>	<p><b>講習会</b></p> <ul style="list-style-type: none"> <li>● 特別指導講習</li> <li>● 一般講習会</li> <li>● 個別講習会</li> <li>● 管理者向け講習会</li> </ul>
<p><b>補助事業</b></p> <ul style="list-style-type: none"> <li>● 適性診断受診手数料補助</li> <li>● 研修料補助</li> <li>● 事故防止機器導入補助</li> <li>● SASスクリーニング検査費用補助</li> <li>● 運転記録証明書等交付手数料補助</li> </ul>	<p><b>その他</b></p> <ul style="list-style-type: none"> <li>● 事故防止動画教材の配信</li> <li>● コメンタリー運転の推進</li> <li>● 各種表彰制度</li> <li>● 事故防止啓発グッズの作成・配付</li> <li>● 事故防止DVDの貸し出し</li> <li>● 事故防止コンサルティング</li> </ul>

**中交協SDGs宣言**

SUSTAINABLE DEVELOPMENT GOALS

中交交通共済は「組合の基本姿勢」のもとに、事業活動を通じてSDGs(持続可能な開発目標)の実現に貢献し、地域社会そして組合員の皆さまとともに持続的に成長していくことを目指します。

お問い合わせ・お申し込みは、下記までお気軽にお電話ください。



営業部 営業1課 TEL(052)715-5103・TEL(052)715-5104  
 営業部 営業2課 TEL(052)715-5101・TEL(052)715-5102  
 〒460-0026 名古屋市中区伊勢山二丁目5番21号

詳細は、  
ホームページへ

中交協

www.chukokyo.jp

スマホにも  
対応しています!



豊橋事務所 TEL(0532)57-5188  
 〒440-0886 豊橋市東小田原町48番  
 セントラルレジデンス 202号





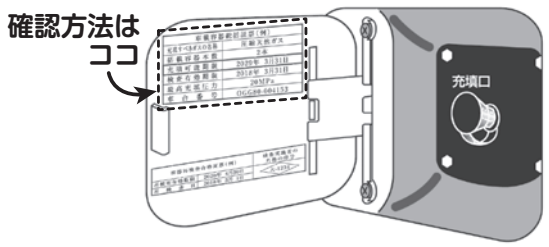
# 天然ガス自動車



## ご注意 ガス容器の充てん可能期限は**15**年です

お客さまのお車の  
**充てん可能期限**は  
大丈夫ですか？

ガス容器の充てん可能期限が  
切れていると、法律上、  
**天然ガスを充てん**できません!!



### ガス容器の再検査

ガス容器は車検とは別に  
2年2ヶ月毎に再検査が必要です。  
(注)容器再検査を受けても15年を超えて  
ガス容器を使用することはできません

[お問い合わせ] 東邦ガス株式会社 エネルギー計画部 事業管理グループ  
〒456-8511 名古屋市熱田区桜田町19-18 TEL052-872-9356/FAX052-872-9766

