

TEC-FORCE予備隊員の主な活動内容(地方整備局等) (災害派遣時)

「TEC-FORCE予備隊員」は、災害時等に非常勤職員の国家公務員として採用され、TEC-FORCEの一員として被災地等で活動いただく予定です。

※ 災害時の派遣先は、採用された地方整備局等管内に加え、管外（全国）への派遣となる場合がありますが、個人の事情等（健康状態等の本人の事情、家族等の状況、企業等に勤務している場合の業務繁忙等を想定しています）も踏まえた調整の上で決定します。

リエゾンとしての活動

リエゾンは被災地方公共団体の支援ニーズを把握し、効果的な対策の早期実現へ向けて、役に立つよう動きます

- リエゾン※は、災害が発生又は発生するおそれのある場合に直ちに派遣され、被災した地方公共団体での情報収集や支援ニーズの把握を積極的に行います。
- リエゾンが被災した地方公共団体と地方整備局との太いパイプ役となって連絡調整にあたることにより、TEC-FORCEが迅速な応急対策等の支援を行うことができます。

※リエゾン（災害対策現地情報連絡員 Liaison, 「仲介、橋渡し等」という意味のフランス語）

被災した地方公共団体



- 被害情報や支援ニーズを把握
- TEC-FORCE活動や国土交通省の対応状況等を説明

支援要請内容
の報告

リエゾンによる調整

TEC-FORCEによる
災害支援を実施

国土交通省（災害対策本部）



- リエゾンからの情報を総合的に判断し、最適な支援のためのTEC-FORCEを派遣

公共土木施設の被害状況の調査

被災地方公共団体が管理する施設の被害状況を調査します

- 被災状況調査班として、河川や砂防、道路、港湾などの自治体が管理する施設の被害状況を短期間で調査します。また、発災後の橋梁や危険溪流等の安全性の確認なども行います。
- 地方公共団体の円滑な災害申請への活用も想定し、被害状況調査の結果を取りまとめ、被災自治体へ報告します。



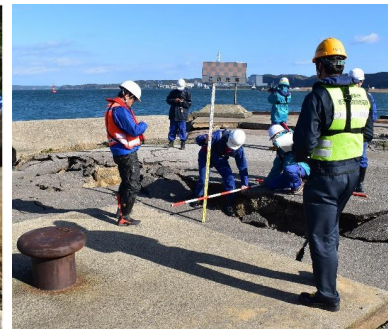
河川被害状況の調査



道路被害状況の調査



土砂災害被害状況の調査



港湾被害状況の調査

災害応急対策に必要な技術的助言

被災地方公共団体等に対し、必要な技術的助言を行います

- 高度技術指導班として、被災地における災害応急対策に必要な地方公共団体等への技術的助言等を行います。

TEC-FORCE予備隊員の主な活動内容(地方運輸局等) (災害派遣時)

TEC-FORCE予備隊員は、災害時等に非常勤職員の国家公務員として採用され、TEC-FORCEの一員として被災自治体等で活動いただく予定です。

※ 派遣先は、採用された地方運輸局等管内に加え、管外（全国）への派遣となる場合がありますが、個人の事情等（健康状態等の本人の事情、家族等の状況、企業等に勤務している場合の業務繁忙等を想定しています）も踏まえた調整の上で決定します。

物資拠点の管理・運営

物流に関する専門的な知識や経験を活かし、被災自治体等が抱える課題解決等に貢献します。

- 被災地方公共団体に派遣された※リエゾンまたは輸送支援班は、地方公共団体が設置する物資拠点の管理・運営、配送状況、支援ニーズ等を日々確認し、地方運輸局災害対策本部等を通じて、政府の現地対策本部や本省災害対策本部等へ報告します。
- 物資拠点が有効に機能していない場合は、支援物資（食料、水、生活必需品等）の荷捌き、仕分け、保管、避難所等への配送調整等が有効に機能するよう、TEC-FORCE予備隊員が持つ専門的な知識や経験を活用し、効率的な拠点運営や配送業務をサポートします。
- 持続的な物資拠点の運営や配送業務が行われるよう、関係機関と調整を行い、物流事業者の派遣要請、災害協定締結に向けたサポートを行います。

※リエゾン（災害対策現地情報連絡員 Liaison, 「仲介、橋渡し等」という意味のフランス語）

支援実施前の物資拠点



□ 物資拠点の運営状況等を把握

拠点運営等をサポート



□ 効率的な拠点運営等をサポート

支援実施後の物資拠点



□ 物流事業者への派遣要請等

被災者等の輸送

業界団体等と連携し、被災地からの避難や地域住民の生活交通の維持のため、バス等の確保に向けた調整を行います

- 不通となった鉄道等の代替輸送手段の確保に向けた情報収集や関係機関との連絡調整を行います。
- 被災地からの避難等のためにバス等の輸送需要が急増したことにより、業界団体のみでバスの手配等への対応が困難となった場合には、TEC-FORCEを業界団体に派遣し、個々の事業者への連絡・調整を直接行うなど、業界団体と連携し、被災自治体からの輸送ニーズに対応する役割を担います。

※活動期間中、応急対策や本格復旧に不可欠な情報を得るため、物流施設や輸送に係る車両、施設、設備等の被害状況調査し、運輸局災害対策本部を通じて、政府の現地対策本部や本省対策本部等へ報告する活動を行って頂く場合もあります。

TEC-FORCE予備隊員の主な活動内容(災害派遣時)

リエゾンとしての活動

※ 派遣先は、採用された地方航空局管内に加え、管外（全国）への派遣となる場合がありますが、災害時に個人の事情等も踏まえた調整の上で決定します。

リエゾンは被災地方公共団体の支援ニーズを把握し、効果的な対策の早期実現へ向けて、役に立つよう動きます

- リエゾン※は、災害が発生又は発生するおそれのある場合に直ちに派遣され、被災した地方公共団体での情報収集や支援ニーズの把握を積極的に行います。
- リエゾンが被災した地方公共団体と地方航空局との太いパイプ役となって連絡調整にあたることにより、TEC-FORCEが迅速な応急対策等の支援を行うことができます。

※リエゾン（災害対策現地情報連絡員 Liaison, 「仲介、橋渡し等」という意味のフランス語）

被災した地方公共団体



- 被害情報や支援ニーズを把握
- TEC-FORCE活動や国土交通省の対応状況等を説明

支援要請内容
の報告



リエゾンによる調整

TEC-FORCEによる
災害支援を実施



国土交通省（災害対策本部）



- リエゾンからの情報を総合的に判断し、最適な支援のためのTEC-FORCEを派遣

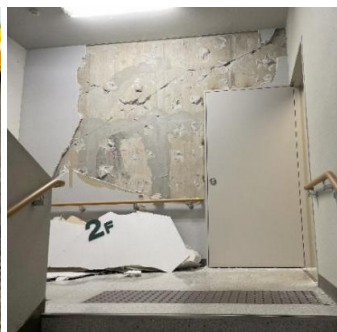
空港施設の被害状況の調査

被災地方公共団体が管理する空港施設の被害状況を調査します

- 被災状況調査班として、自治体が管理する空港施設の被害状況を短期間で調査します。
- 地方公共団体の円滑な災害申請への活用も想定し、被害状況調査の結果を取りまとめ、被災自治体へ報告します。



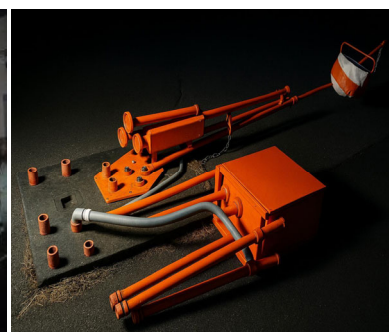
空港基本施設(滑走路等)の調査



空港建築施設の調査



航空保安施設用予備発電設備の調査



航空灯火電気施設の調査

災害応急対策に必要な技術的助言

被災地方公共団体等に対し、必要な技術的助言を行います

- 高度技術指導班として、被災地における空港施設の災害応急対策に必要な地方公共団体等への技術的助言等を行います。